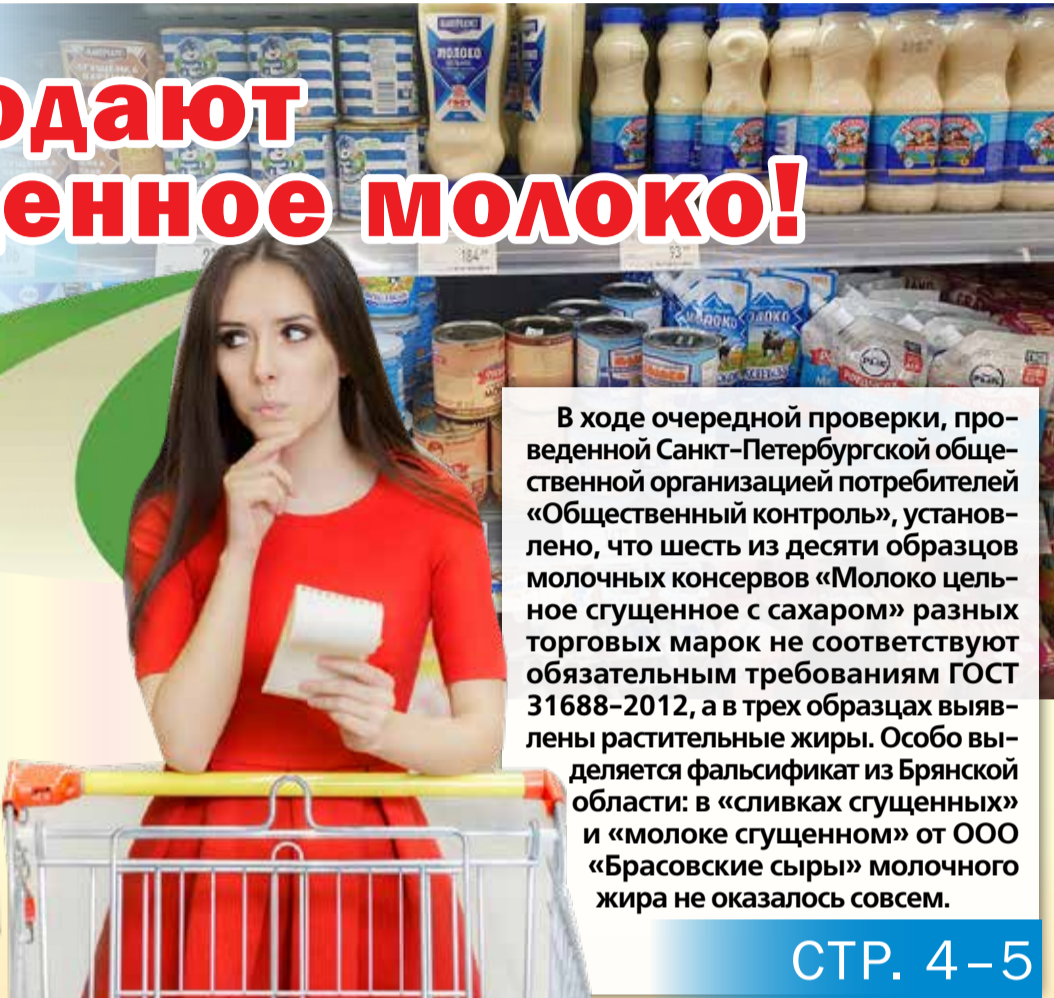


ЭКСПЕРТИЗА «ПК»

В Петербурге продают поддельное сгущенное молоко!



В ходе очередной проверки, проведенной Санкт-Петербургской общественной организацией потребителей «Общественный контроль», установлено, что шесть из десяти образцов молочных консервов «Молоко цельное сгущенное с сахаром» разных торговых марок не соответствуют обязательным требованиям ГОСТ 31688-2012, а в трех образцах выявлены растительные жиры. Особо выделяется фальсификат из Брянской области: в «сливках сгущенных» и «молоке сгущенном» от ООО «Брасовские сыры» молочного жира не оказалось совсем.

СТР. 4-5

ОБЩЕСТВЕННЫЙ КОНТРОЛЬ

Изготовитель поддельной сметаны ТМ «АМК» заплатит штраф 300 тыс. руб.

Санкт-Петербургская общественная организация потребителей «Общественный контроль» инициировала внеплановую проверку в отношении ООО «ВНУКОВСКИЙ МАСЛОЖИРОВОЙ КОМБИНАТ» (Московская обл.), выпускающего сметану ТМ «АМК», фальсифицированную растительными жирами. По итогам расследования Управление Роспотребнадзора по Московской обл. привлекло изготовителя к административной ответственности в виде штрафа 300 тыс. руб.



СТР. 2

15 МАРТА – ВСЕМИРНЫЙ ДЕНЬ ПРАВ ПОТРЕБИТЕЛЕЙ



Чтобы финансы не пели романсы

В этом году Всемирный день прав потребителей пройдет под девизом: «Справедливые цифровые финансовые услуги». Исследования показывают, что к 2024 году число потребителей цифровых банковских услуг в мире превысит 3,6 млрд человек. В таких условиях существенно возрастает и риск финансового мошенничества. Как застраховать себя от финансовых рисков?

СТР. 2

САД И ОГОРОД

Что посеешь, то и пожнешь!

Дачный сезон уже приближается, и перед многими садоводами уже сегодня встает вопрос: где купить качественные семена. Март – время сеять на рассаду семена пасленовых культур, в первую очередь томатов и перцев. У каждого садовода есть свои любимые сорта этих овощей, но все же специалисты рекомендуют время от времени пробовать новинки. Что предлагают сегодня садоводам специалисты-селекционеры?



СТР. 3

ЭКСПЕРТИЗА «ПК»



Грунты для рассады: какой выбрать для богатого урожая?

Санкт-Петербургская общественная организация потребителей «Общественный контроль» в ходе экспертизы выяснила, что грунты для рассады семи торговых марок из десяти, приобретенных в магазинах города и проверенных в аккредитованных испытательных лабораториях, не соответствуют информации на упаковке по составу и даже могут привести к гибели растений.

СТР. 6-7

Работаем с 2005 г. Квалифицированные юристы. Доводим дела до конца.

ЗАЩИТА ПРАВ ПОТРЕБИТЕЛЕЙ В САНКТ-ПЕТЕРБУРГЕ

Если ваши права оказались нарушены, звоните на телефоны горячей линии:

(812) 324-25-80, (812) 324-27-98, 8-911-950-01-55

КОНСУЛЬТАЦИИ БЕСПЛАТНЫ!

Санкт-Петербургская общественная организация потребителей «ОБЩЕСТВЕННЫЙ КОНТРОЛЬ»
Наш адрес: Санкт-Петербург, пер. Лодыгина, д. 1/28, ст. м. «Технологический институт», www.spbkontrol.ru

НАПИШЕМ ПРЕТЕНЗИЮ

ПОДГОТОВИМ ИСКОВОЕ ЗАЯВЛЕНИЕ

ВЗЫЩЕМ ЧЕРЕЗ СУД ПРИЧИНЕННЫЙ УЩЕРБ И МОРАЛЬНЫЙ ВРЕД

Направь обращение онлайн



ГОТОВИТСЯ К ПУБЛИКАЦИИ

В следующем номере газеты «Петербургское качество», который выйдет в свет 16 апреля 2022 года, будут опубликованы результаты экспертиз творога и молока пастеризованного. Исследования этих товаров Санкт-Петербургская общественная организация потребителей «Общественный контроль» в настоящее время проводит на базе испытательной лаборатории Росстандарта.



ОБЩЕСТВЕННЫЙ КОНТРОЛЬ

ЗА ПОДДЕЛКУ СМЕТАНЫ ВЫПИСАЛИ ШТРАФ, НО СУРРОГАТ ПО-ПРЕЖНЕМУ ОСТАЕТСЯ НА ПРИЛАВКАХ

Управление Роспотребнадзора по Московской обл., рассмотрев обращение Санкт-Петербургской общественной организации потребителей «Общественный контроль» по факту производства и реализации сметаны ТМ «АМК», фальсифицированной растительными жирами, сообщило, что привлекло к административной ответственности ООО «ВНУКОВСКИЙ МАСЛОЖИРОВОЙ КОМБИНАТ» (г. Дмитров, Московская обл.) в виде штрафа в размере 300 тыс. руб.



Поддельная сметана ТМ «АМК» 20% была обнаружена в Санкт-Петербурге в одном из универсамов торговой сети «Сезон». Она сразу заинтересовала закупочную комиссию своей низкой ценой – всего 170 руб. за кг. Для привлечения внимания покупателей фальсификат стоял на полке с надписью «Продукция без заменителя молочного жира». Кроме того, на пластиковый стакан массой 500 г был нанесен индивидуальный цифровой код «Честный знак», который должен гарантировать по-

ребителем законный оборот молочного продукта.

На самом деле, как оказалось в ходе лабораторных испытаний в ФБУ «Тест-С.-Петербург», под видом сметаны скрывалась паста растительно-сливочная, в жировой фазе которой молочный жир не был обнаружен. Также специалисты лаборатории отметили, что вкус и запах продукта оказались невыраженными кисломолочными, «с наличием постороннего привкуса».

Молочная продукция ТМ «АМК» не первый раз попадает в черный список «Общественного контроля». Последний скандал, связанный с этой торговой маркой, прогремел совсем недавно – летом прошлого года. Тогда «Общественный контроль» обнаружил в гипермаркете «Лента» на наб. Обводного канала, д. 118 поддельное масло сливочное ТМ «АМК» (изготовитель – ООО «АМК»), в котором также молочный жир не был обнаружен. Остатки партии фальшивого сливочного масла Роспотребнадзор арестовал и снял с ре-

ализации, а на складах изготовителя в городе Дмитрове Московской обл. было арестовано еще около 20 тонн поддельных молочных продуктов, готовых к отправке в розничные сети. Также в Роспотребнадзоре сообщили, что деятельность предприятия по решению суда была приостановлена на 15 суток, прекращено действие декларации о соответствии на пять видов молочной продукции, в том числе сливочного масла, сметаны, творога и спреда в ассортименте.

ООО «АМК» и ООО «ВНУКОВСКИЙ МАСЛОЖИРОВОЙ КОМБИНАТ» – это разные юридические лица одной и той же производственной площадки, расположенной в г. Дмитрове Московской обл. В прошлом году Управление Роспотребнадзора по Московской обл. уведомило «Общественный контроль», что ООО «АМК» отказалось от производственных помещений, где вырабатывалась поддельная продукция. На самом деле, как видим, противоправная деятельность мошен-

ников от молочной промышленности из Московской обл. вовсе и не думала прекращаться.

Повторное выявление поддельной молочной продукции на производстве в г. Дмитрове говорит о том, что система государственного надзора слаба и неэффективна, а заставить мошенников отказаться от выпуска фальсификата может только неотвратимость уголовной ответственности, которая сегодня по таким фактам практически не применяется, – комментирует Всеволод Вишневецкий, председатель СПб ООП «Общественный контроль».

Несмотря на то что ООО «ВНУКОВСКИЙ МАСЛОЖИРОВОЙ КОМБИНАТ» привлечено к административной ответственности, Управление Роспотребнадзора по г. Санкт-Петербургу, в зоне ответственности которого находится продавец молочных подделок, пока отмалчивается: сеть магазинов «Сезон», где был обнаружен фальсификат, до сих пор торгует этим суррогатом.

Алиса САВЕЛЬЕВА

ВСЕМИРНЫЙ ДЕНЬ ПРАВ ПОТРЕБИТЕЛЕЙ

«СПРАВЕДЛИВЫЕ ЦИФРОВЫЕ ФИНАНСОВЫЕ УСЛУГИ»

Таким международной организацией Consumers International в этом году выбран девиз Всемирного дня прав потребителей, который ежегодно отмечается 15 марта.

Дата, когда отмечается Всемирный день прав потребителей, приурочена к выступлению 15 марта 1962 г. в Конгрессе США президента Джона Кеннеди, который впервые озвучил четыре основных права потребителей:

- Право на информацию.
- Право на безопасность.
- Право на выбор.
- Право быть услышанным.

Позднее к ним были добавлены еще четыре права:

- Право на возмещение ущерба.
- Право на здоровую окружающую среду.
- Право на потребительское образование.

– Право на удовлетворение базовых потребностей.

Этот год для защитников прав потребителей юбилейный вдвойне: 60 лет со дня провозглашения Д. Кеннеди основных четырех прав потребителей и 30 лет со дня принятия российского закона «О защите прав потребителей» № 2300-1 от 07.02.1992.

Девиз Всемирного дня потребителей всегда учитывает глобальные проблемы, с которыми сталкиваются потребители во всем мире. В последнее время пандемия COVID-19 усилила тенденцию, связанную с развитием цифровых финансовых услуг. Однако не всегда эти услуги являются безопасными и качественными.

Исследования показывают, что к 2024 году число потребителей цифровых банковских услуг превысит 3,6 млрд человек. В таких условиях существенно возрастает и риск финансового мошенничества, а отдельные категории граждан могут быть ограничены в доступе к услугам, которые перестают оказываться в традиционных каналах.

Как показывает анализ обращений на нарушения прав потребителей при оказании финансовых услуг, поступивших в Роспотребнадзор, наиболее актуальными проблемами по-прежнему остаются недобросовестные практики, посягающие на следующие права потребителя:

- на свободный выбор (навязывание дополнительных услуг без согласия потребителя, отказ в предоставлении финансовых услуг, блокировка банковских карт и т.п.);

- на безопасность услуги (хищение денежных средств со счета потребителя, взыскание задолженности).

Финансовые организации зачастую не разъясняют клиентам как эффективно и безопасно пользоваться услугой. В результате доверчивые и пожилые клиенты становятся объектом интереса для мошенников.

В этой связи СПб ООП «Общественный контроль» напоминает, что потребители должны тщательно оберегать свои персональные данные, не раскрывать другим лицам номера своих банковских карт, коды CVC и пин-коды, не подписывать никакие документы, если их смысл не до конца понятен и требуется консультация юри-



ста, пользоваться цифровыми услугами, в том числе финансовыми, только в случае предоставления исполнителем услуги полной и достоверной информации об условиях договора.

Будьте бдительны, не дайте себя обмануть!

Кирилл ОРЛОВ

РЕКОМЕНДОВАНО В ПОСТ

«ЧУКА» - доступный источник ОМЕГА-3 и ОМЕГА-6!

Во время Великого поста, который в этом году продлится с 7 марта по 23 апреля, рекомендуется корректировать свой рацион в сторону увеличения продуктов растительного происхождения. Салат из морских водорослей «Чука» линейки «MARE» от петербургской компании «БАЛТИЙСКИЙ БЕРЕГ» сделает ваше меню не только изысканно вкусным, но и полезным.

ВОЛШЕБНЫЕ ВОДОРОСЛИ

«Чука» (или «Хияши Вакаме») – это традиционное восточное блюдо на основе водорослей вакаме с добавлением кунжутного масла, сахара, уксуса, соевого соуса и других компонентов. Обжаренные семена кунжута и перец чили придают этому салату особую пикантность.

Вакаме содержат широкий спектр минеральных веществ, макро- и ми-

кроэлементов, таких как йод, железо, калий, кальций. За счет большого количества растительной клетчатки они богаты белками и аминокислотами, которые нормализуют работу пищеварительного тракта.

Из-за наличия полиненасыщенных Омега-3 и Омега-6 жирных кислот водоросли помогают работе сердца, укрепляют стенки сосудов, снижают риск инфаркта

миокарда и улучшают работу головного мозга.

«ЧУКА» ИЛИ МОРСКАЯ КАПУСТА?

Вакаме отличаются от ламинарии (морской капусты) тем, что имеют более интересный, нежный вкус с тонким ароматом моря. Содержание йода в них значительно ниже, поэтому они не пахнут так резко, как морская капуста, и рекомендуются в пищу без строгих ограничений.

Да, ламинария славится большим количеством йода в биологически доступной форме. Усвоение этого микроэлемента организмом достигает рекордных 70%. Такая особенность важна для коррекции питания жите-

лей России, проживающих в йододефицитных регионах.

Но салаты из ламинарии противопоказаны беременным и кормящим женщинам, детям до 12 лет и людям с некоторыми заболеваниями щитовидной железы.

В линейке бренда «MARE» от ООО ТД «БАЛТИЙСКИЙ БЕРЕГ» есть салат «Чука» с кунжутным маслом или с ореховым соусом. Ореховый соус имеет нежный, оригинальный вкус и прекрасно оттеняет вкус водорослей.

Тем, кто предпочитает морскую капусту, рекомендуем ее в качестве «Салата по-корейски» в уксусно-масляной заливке ТМ «БАЛТИЙСКИЙ БЕ-



РЕГ». Эта полезная закуска богата не только йодом, но и витаминами А, В1, В2, В12, С, D, E. По сравнению с обычной капустой в морской водоросли больше фосфора, в 11 раз – магния, в 16 – железа, в 40 раз – натрия.

Анна ШЕВЕЛОВА



Учредитель и главный редактор – Вишневецкий В.Б.

Корреспонденты – Елена Максимова, Алиса Савельева

Дизайн и верстка – Ирина Серова

Издатель – ООО «ИКЦ «Тест-Принт»

Свидетельство о регистрации СМИ ПИ № ТУ 78-00674 от 27.08.2010 г., выдано Управлением Федеральной службы по надзору в сфере связи, информационных технологий и массовых коммуникаций по Санкт-Петербургу и Ленинградской обл.

Адрес редакции и издателя:

Редакция газеты «Петербургское качество», 190103, Санкт-Петербург, пер. Лодыгина, д.1/28, до востребования.
тел./факс: (812) 324-25-88

E-mail: okk@petkach.spb.ru

WWW.PETKACH.SPB.RU

РАСПРОСТРАНЯЕТСЯ БЕСПЛАТНО

Схема распространения:

- подписка: индекс – 38531;
- универсамы, универмаги и магазины города;
- торговые сети

Мнения авторов статей не обязательно совпадают с мнением редакции. Ответственность за содержание рекламы несет рекламодатель.

Материалы, помеченные знаком ♦, являются рекламными.

Все рекламируемые товары, подлежащие обязательной сертификации, имеют сертификаты, а услуги – лицензии.

Перепечатка материалов допускается только с письменного разрешения редакции.

Номер сдан в печать фактически 10.03.2022 г. в 19.00. Выход в свет 16.03.2022 г.

Газета отпечатана в ООО «Типографский комплекс «Девиз» 195027, Санкт-Петербург, ул. Якорная, д.10, корпус 2, литер А, пом. 44.

Номер заказа № ДБ-7426/3

Тираж номера 30 000 экз.

12+

Гарантия вашего урожая!

ЖИВОЙ БИОГРУНТ – качественный экологически чистый торф с добавлением биогумуса в необходимых пропорциях.

В СОСТАВ ГРУНТА ВХОДИТ БЕСХЛОРОЕ МИНЕРАЛЬНОЕ УДОБРЕНИЕ ПЕРЛИТ.

- УСИЛИВАЕТ КОРНЕВУЮ СИСТЕМУ
- ПОВЫШАЕТ УРОЖАЙНОСТЬ И УЛУЧШАЕТ ВКУСОВЫЕ КАЧЕСТВА ВЫРАЩИВАЕМОЙ ПРОДУКЦИИ
- СОКРАЩАЕТ СРОКИ СОЗРЕВАНИЯ ПЛОДОВ НА ДВЕ-ТРИ НЕДЕЛИ
- ОБЕСПЕЧИВАЕТ ОБИЛЬНОЕ ЦВЕТЕНИЕ
- ДЕЛАЕТ ОКРАС ЛИСТЬЕВ БОЛЕЕ НАСЫЩЕННЫМ И ЯРКИМ

10 ЛИТРОВ ЖИВОЙ – БИОГРУНТ – УНИВЕРСАЛЬНЫЙ

5 ЛИТРОВ ЖИВОЙ – БИОГРУНТ – ЦВЕТОЧНЫЙ

СОДЕРЖИТ БИОГУМУС

Северо-Западная Торфяная Компания
ПОДРОБНО НА САЙТЕ: SZTC-TD.RU

ПОРА СЕЯТЬ!

«VELTORF»:
рассада без проблем!

В Северо-Западном регионе теплолюбивые овощные культуры, такие как перец, томат, баклажан, можно вырастить только через рассаду. А для того, чтобы она получилась сильной, используйте грунт «VELTORF»!

«ГАЛЬСКИЙ МОХ» – РАССАДЫ БОГ!
Овощеводы-любители, как правило, сеют семена рассады в комнате близ окон или на застекленном балконе, где решающими факторами являются освещение и полив. Для получения богатого урожая важно не только получить рассаду вовремя, но и вырастить ее здоровой. Для этого необходимо правильно выбрать почву для выращивания. Компания «Велторф» уже не первый год предлагает питательные торфяные грунты, в основе которых – верховой торф, добытый на месторождении «Гальский мох». В отличие от низинного торфа, порой находящегося в свободном доступе огородников, верховой торф низкой степени разложения не содержит семян сорных растений, токсичных химических веществ, фитопатогенных и гнилостных бактерий. Их отсутствие, в свою очередь, исключает возникновение заболевания «черная ножка» у рассады. Грунты «VELTORF» раскислены доломитовой и известняковой мукой до кислотности, необходимой для ваших растений, обогащены полным комплексным минеральным удобрением с макро- и микроэлементами (магний, бор, медь, марганец, молибден, железо и цинк). Именно в легком, содержащем достаточное количество питательных элементов, кислорода и воды, субстрате из верхового торфа имеются все условия для развития корневой системы растений. А как известно, «пушистая» корневая система – залог богатого урожая.

СОВЕТЫ ОГОРОДНИКАМ
При использовании торфяного грунта «VELTORF» для посева очень мелких семян, таких как петрушка, необходимо высеять семена на поверхность субстрата, предварительно его хорошо увлажнив, не заделывая. Более крупные семена, такие как перец или томат, высеивают с последующим присыпанием торфом. Глубина заделки зависит от величины семени и культуры. Необходимо очень внимательно следить за влажностью субстрата. При нерегулярных поливах грунт может пересохнуть. С другой стороны, избыточные поливы при плохом дренаже приведут к снижению роста корней из-за недостатка кислорода. Крепкой, здоровой рассады вам, огородники, с торфогрунтами «VELTORF»!

Екатерина АФАНАСЬЕВСКАЯ

Veltorf

ЧТО ПОСЕЕШЬ, ТО И ПОЖНЕШЬ!

Семена цветов не взошли. В чем причина?

Вы тщательно подготовились к началу сезона: составили план, приобрели посевной материал, потратили время на посадку. Ждали, ухаживали, поливали, но ростков так и не дождалась. Давайте разберемся, почему?

КАЧЕСТВО СЕМЯН
Выбор качественных семян – это первый шаг на пути к получению хороших всходов. Лучше не скупиться и приобретать семена у известных производителей, которые проводят тщательную проверку всхожести семян и указывают на упаковках срок реализации. Петербуржцы и жители Ленинградской области на протяжении многих лет предпочитают покупать семена в фирменных магазинах «ДОМ СЕМЯН» – торговая марка старейшей семенной компании АО «Сортсеменовощ». Предприятие гарантирует потребителям семена высокого качества.

СРОКИ ГОДНОСТИ
Первое, что придет в голову любому садоводу, если заветных всходов всё нет: посеяны просроченные семена. Но давайте определимся, что значит просроченные? Чем дольше хранится посевной материал, тем меньше в нем остается жизнеспособных семян. При этом сроки, в течение которых семена сохраняют всхожесть, у разных видов растений разные:

- китайская астра, флоксы, дельфиниум – 1–2 года;
- рудбекия, цинния, космея, лобелия, наперстянка, бархатцы, хризантемы, колокольчики – 2–3 года;
- маргаритка, мальва, гипсофила, петуния, незабудки, календула, львиный зев – 3–4 года;
- гвоздика перистая и турецкая, люпин, душистый горошек, настурция – 4–5 лет.

С каждым годом хранения всхожесть семян падает, но с разной интенсивностью в зависимости от вида растения. Начальная всхожесть семян, то есть их жизнеспособность, у растений тоже различается. Например, у некоторых многолетних цветочных культур начальная всхожесть может быть очень низкой – до 30%, а у некоторых однолетних, наоборот, высокая – до 100%. Поэтому и результат выращивания разных растений из семян не может быть одинаковым.

Отдельно определяется лабораторная и полевая всхожесть семян. Первая измеряется в условиях, приближенных к идеальному, и значительно превосходит полевую. На практике полевая всхожесть культур на 10–15% ниже лабораторной. Учитывая это, покупайте семена с запасом по количеству и старайтесь их использовать в текущем сезоне.

УСЛОВИЯ ХРАНЕНИЯ
Существует такое понятие, как хозяйственная долговечность семян – промежуток времени, при котором сохраняется всхожесть, удовлетворяющая требованиям ГОСТа. Именно она наиболее интересна нам, садоводам, и именно эта характеристика больше всего зависит от условий хранения.

Всхожесть семян напрямую зависит от условий их хранения: упаковки, влажности и температуры воздуха. При неправильном хранении семена могут потерять всхожесть раньше срока. Чтобы посевной материал сохранил свою полевую всхожесть, в первую очередь необходима оптимальная влажность: 8–12% у пакированных семян. При повышении влажности в процессе хранения даже на 10% всхожесть семян может уменьшиться до 0%.

ТЕХНОЛОГИЯ ПОСАДКИ
Для выращивания рассады нужно подготовить качественный грунт – чистый, обеззараженный, влагоемкий и в то же время рыхлый, хорошо проницаемый, чтобы обеспечить доступ кислорода к корням. Также грунты должны иметь оптимальную кислотность для каждого вида растений в пределах от 5 до 7. Если pH меньше 5 и выше 7, проросшие семена могут погибнуть.

Также частой причиной отсутствия всходов является неправильный посев семян. Очень мелкие и пылевидные семена (например, лобелии, петунии, алиссума и др.) в состоянии прорасти только на свету. Даже самый тоненький слой почвы поверх них может оказаться непреодолимой преградой, и они не пробьются сквозь почву. Поэтому стоит заранее выяснять, на какую глубину можно сеять ту или иную культуру. Краткая информация по посеву семян написана на обратной стороне упаковки. Чтобы получить более полные сведения, можно обратиться к справочной литературе.

Грунт перед посадкой необходимо увлажнить. Семена в сухом виде могут храниться несколько лет в спящем режиме, и только после того, как они набухают от влаги, запускается необратимый процесс их прорастания. Семена, обработанные специальными составами, нельзя замачивать. Држированные семена, наоборот, нуждаются в значительном увлажнении. После посева сухих семян нужно контролировать влажность почвы, не допуская ее пересыхания даже в верхнем слое. Чтобы влага из почвы быстро не испарялась, посевы накрывают пленкой или стеклом.

Также важно следить за температурой почвы или той среды, в которой находятся семена. Если тепла мало, семена особенно чувствительны к глубине посева и при излишнем заглублении не всходят. У семян холодостойких культур скорость прорастания максимальна в интервале температур 18–25°C, теплолюбивых – 25–30°C. Оптимальные температуры прорастания семян всегда выше той температуры, которая требуется для дальнейшего роста всходов.

«ДОМ СЕМЯН» желает петербургским садоводам и огородникам богатых урожаев и приглашает в свои фирменные магазины!

Ольга САФОНОВА
Фото Юлии ПИНАХИНОЙ

Адреса магазинов «ДОМ СЕМЯН»:

- Садовая ул., 35
- 1-й Верхний пер., 8
- Большой пр. В.О., 24
- ул. Олеко Дундича, 24
- ул. Стахановцев, 18
- Комендантский пр., 10/1
- пр. Обуховской Обороны, 243
- г. Гатчина, ул. Киргетова, 24

ЭКСПЕРТИЗА «ПК»

ПОДДЕЛЬНОЕ СГУЩЕННОЕ

Сгущенное молоко – как много в этом названии приятных воспоминаний из детства! Любимый продукт, который можно было есть ложкой и получать удовольствие. «Сгущенка» и сегодня не утратила своей популярности, даже несмотря на огромный ассортимент сладостей, от которых буквально ломятся полки супермаркетов. Сгущенку особенно ценят хозяйки, которые ее используют при приготовлении вафель, блинов, домашних тортиков. Да что там, многие просто добавляют ее в кофе вместо молока и сахара.

Но можно ли сегодня найти в магазинах то самое настоящее сгущенное молоко, ведь оформление этикеток сгущенки за десятилетия практически не изменилось и сегодняшние образцы как две капли воды похожи на те самые банки из советского прошлого, а цены – то разные? Ответить на этот вопрос, как всегда, помогла экспертиза, которую Санкт-Петербургская общественная организация потребителей «Общественный контроль» провела на базе испытательной лаборатории Росстандарта.



КОНТРОЛЬ ОСЛАБ – КАЧЕСТВО УПАЛО

Если во времена СССР несоблюдение требований государственных стандартов преследовалось по закону, то сегодня нарушение ГОСТа – в порядке вещей: вместе с Советским Союзом канул в Лету строгий государственный надзор. Стоит ли удивляться, что ежегодно в ходе экспертиз сгущенного молока разных торговых марок, проводимых СПб ООП «Общественный контроль», бракуется от 40% до 60% образцов?

Так, в 2018, 2019 и 2020 гг. не соответствующими требованиям государственного стандарта каждый раз признавались пять образцов сгущенного молока разных изготовителей

из десяти проверенных. В прошлом году статистика оказалась чуть лучше: четыре образца из десяти, направленных на экспертизу, были признаны нестандартными, в том числе два – фальсификатами. Экспертиза этого года оказалась более «урожайной»: шесть образцов из десяти не соответствовали требованиям ГОСТ 31688–2012, из них половина – подделки, в составе которых обнаружены растительные жиры. Одно осталось неизменным по сравнению с экспертизой прошлого года: несмотря на проверки Роспотребнадзора, фальсифицируют сгущенное молоко по-прежнему одни и те же изготовители.

В ЧЕРНОМ СПИСКЕ – «ЛЕНТА» И «АШАН»

В рамках экспертизы было решено проверить качество сгущенного молока с маркировкой ГОСТ 31688–2012, которое продается в том числе под собственными марками торговых сетей. Они наиболее привлекательны для потребителя, так как имеют более низкую стоимость по сравнению с аналогичной продукцией на полке.

В частности, в лабораторию было отправлено сгущенное молоко торговых марок «Лента» и «Ашан». Изготовителем обоих брендов уже многие годы выступает АО «Верховский молочно-консервный завод» (Орловская обл.), более известное на рынке под торговым знаком «Главпродукт».

В прошлом году в ходе проверки партии от 07.10.2020 молоко цельное сгущенное с сахаром ТМ «Лента», изготовленной в Орловской обл., было забраковано по массовой доле жира и массовой доле белка в сухом обезжиренном молочном остатке (СОМО). По результатам последовавшей за этим внеплановой проверки Управления Роспотребнадзора по г. Санкт-Петербургу остатки этой партии молока цельного сгущенного с сахаром ТМ «Лента», не соответствующей требованиям Технических регламентов 033/2013 «О безопасности молока и молочной продукции» и 022/2011 «Пищевая продукция в части ее маркировки», были изъяты из гипермаркета «Лента», расположенного на наб. Обводного канала, д. 118, а в отношении торгового комплекса составлен протокол об административном правонарушении по ч. 1 ст. 14.43 (нарушение изготовителями требований технических регламентов).

– СОМО –

это то, что остается от молока, если убрать из него всю воду и удалить весь жир, – отмечает доктор

медицинских наук, академик РАЕН Владимир Доценко. – Это показатель натуральности молока. Если он составляет менее 8,2%, значит молоко разбавлено посторонним сырьем. Молоко – это источник легко усваиваемого белка. Если его доля занижена, продукт утрачивает свою биологическую и пищевую ценность.

Результаты экспертизы этого года показали, что ни «Лента», ни АО «Верховский молочно-консервный завод» не извлекли уроков из прошлогодней проверки, несмотря на меры, принятые органом государственного надзора. Согласно протоколам испытаний, массовая доля жира образца ТМ «Лента» от 17.01.2022 составила 8% вместо 8,5%, как требует ГОСТ, а массовая доля белка в СОМО – 19% вместо нормы «не менее 34%». Нарушения те же самые, обман потребителей продолжается.

Бренд «Ашан» в исполнении АО «Верховский молочно-консервный завод» также не соответствует ГОСТу: массовая доля белка в СОМО составила 27,5% вместо нормы «не менее 34%». Однако по сравнению с образцом ТМ «Лента» сгущенное молоко ТМ «Ашан» все-таки ближе к требованиям государственного стандарта. Причина – в цене. Продукция ТМ «Лента» стоит 197 руб./кг, тогда как сгущенное молоко ТМ «Ашан» – 264 руб./кг.



РЕЗУЛЬТАТЫ ЭКСПЕРТИЗЫ МОЛОКА СГУЩЕННОГО ЦЕЛЬНОГО С САХАРОМ, ГОСТ 31688-2012



Наименование продукта	Молоко цельное сгущенное с сахаром, массовая доля жира 8,5%. ТМ «Молочная страна»	Молоко цельное сгущенное с сахаром, массовая доля жира 8,5%, ТМ «Коровка из Кореновки»	Молоко цельное сгущенное с сахаром, массовая доля жира 8,5%, ТМ «Царская буренка»	Молоко цельное сгущенное с сахаром, массовая доля жира 8,5%, ТМ «Волоконовское»	Молоко цельное сгущенное с сахаром, массовая доля жира 8,5%, ТМ «Лента»	Молоко цельное сгущенное с сахаром, массовая доля жира 8,5%, ТМ «Ашан»
Изготовитель	ООО «Промконсервы», Смоленская обл.	ЗАО «Кореновский молочно-консервный комбинат», Краснодарский край	Курский филиал ООО «Торговый Дом Агроинновация», Курская обл.	ОАО «Белмолпродукт», г. Белгород	АО «Верховский молочно-консервный завод», Орловская обл.	АО «Верховский молочно-консервный завод», Орловская обл.
Дата изготовления	26.12.2021	06.01.2022	23.11.2021	20.11.2021	17.01.2022	21.12.2021
Масса, количество образцов	3 x 380 г	3 x 380 г	3 x 380 г	3 x 400 г	3 x 380 г	3 x 380 г
Цена за 1 кг	324,00 руб.	250,00 руб.	238,00 руб.	390,00 руб.	197,00 руб.	264,00 руб.
Место закупки	ООО «Лента», наб. Обводного канала, д. 118, корп. 7, лит. А	ООО «Ашан», Боровая ул., д. 47, лит. Б	ООО «Союз Св. Иоанна Воина», магазин «Верный», Промышленная ул., д. 6	ООО «ИКС 5 Гипер» (гипермаркет «Карусель»), ул. Партизана Германа, д. 47, лит. А	ООО «Лента», наб. Обводного канала, д. 118, корп. 7, лит. А	ООО «Ашан», Боровая ул., д. 47, лит. Б
Массовая доля белка, % Норма/результат	не менее 5 / 7,57±0,25	не менее 5 / 8,04±0,25	не менее 5 / 7,79±0,25	не менее 5 / 7,32±0,25	не менее 5 / 5,70±0,25	не менее 5 / 5,04±0,25
Массовая доля влаги, % Норма/результат	не более 26,5 / 25,8±1,0	не более 26,5 / 26,1±1,0	не более 26,5 / 25,2±1,0	не более 26,5 / 26,6±1,0	не более 26,5 / 26,5±1,0	не более 26,5 / 26,7±1,0
Массовая доля жира, % Норма/результат	не менее 8,5 / 8,75±0,15	не менее 8,5 / 9,00±0,15	не менее 8,5 / 9,75±0,15	не менее 8,5 / 9,75±0,15	не менее 8,5 / 8,00±0,15	не менее 8,5 / 8,75±0,15
Массовая доля сахарозы, % Норма/результат	от 43,5 до 45,5 вкл. / 47,00±1,50	от 43,5 до 45,5 вкл. / 46,21 ±1,50	от 43,5 до 45,5 вкл. / 43,80±1,50	от 43,5 до 45,5 вкл. / 44,83±1,50	от 43,5 до 45,5 вкл. / 46,54±1,50	от 43,5 до 45,5 вкл. / 46,21 ±1,50
Массовая доля белка в сухом обезжиренном остатке (СОМО), % Норма/результат	не менее 34,0 / 41,6	не менее 34,0 / 43,0	не менее 34,0 / 36,7	не менее 34,0 / 38,9	не менее 34,0 / 19,0	не менее 34,0 / 27,5
Жирнокислотный состав триглицеридов жировой основы	соответствует	соответствует	соответствует	соответствует	соответствует	соответствует
Соответствие ГОСТ 31688-2012	СООТВЕТСТВУЕТ	СООТВЕТСТВУЕТ	СООТВЕТСТВУЕТ	СООТВЕТСТВУЕТ	НЕ СООТВЕТСТВУЕТ по м.д. жира, м.д. белка в СОМО	НЕ СООТВЕТСТВУЕТ по м.д. белка в СОМО

Результаты экспертизы касаются исключительно тех отдельных образцов, которые были подвергнуты лабораторным испытаниям, а не всей продукции указанных в таблице предприятий-изготовителей.

МОЛОКО НАШЛИ В «СВЕТОФОРЕ», «СЕЗОНЕ» И «FIX PRICE»



То есть в данном случае торговая сеть «Лента» потребовала от поставщика более низкой входной цены и получила взамен товар с более низкими характеристиками.

– Частная марка торговой сети – это всегда компромисс между ценой и качеством, – объясняет **председатель СПБ ООП «Общественный контроль» Всеволод Вишневецкий.**



Изготовитель может поставить на полку магазина под частной маркой свою продукцию только в одном случае: если он сократит свои издержки настолько, чтобы вписаться в закупочную цену жадной сети. А затраты можно снизить лишь одним способом: удешевить стоимость исходного сырья на единицу продукции. В данном случае мы видим яркий пример такого выгодного взаимодействия между торговыми сетями и изготовителем.

«ГЛАВПРОДУКТ» = ФАЛЬСИФИКАТ!

Если при изготовлении продукции под частными марками торговых сетей АО «Верховский молочно-консервный завод» еще старается «держать планку», не опускаясь до откровенной фальсификации, то при выпуске сгущенного молока под своими марками, например «Главпродукт» или «Семейный бюджет», компания и вовсе пускается «во все тяжкие».

Например, молоко сгущенное ТМ «Главпродукт», приобретенное в уни-

версаме «Дикси», не соответствовало ГОСТу сразу по четырем показателям. Так, массовая доля белка оказалась меньше нормы в два раза – 2,43% вместо 5%, указанных на этикетке, а массовая доля влаги – выше, чем предусмотрено ГОСТом: 28,8% вместо «не более 26,5%». Массовая доля жира составила 5,5% вместо 8,5%, заявленных изготовителем, а массовая доля белка в СОМО – 11,7% вместо нормы «не менее 34%». При этом цена этого молока оказалась 211 руб./кг – на уровне цены сгущенного молока ТМ «Лента».

– Производители в погоне за прибылью зачастую экономят на закладке сырья, поэтому часто мы видим такие низкие показатели по белку, – поясняет **доцент кафедры прикладной биотехнологии Университета ИТМО Анатолий Брусенцев.**



Образец молока сгущенного ТМ «Семейный бюджет», приобретенный в универсаме «Сезон», и вовсе оказался наглой подделкой, наполину созданной из растительных жиров. Согласно протоколу испытаний, массовая доля молочного жира в его жировой фазе составила 53,1% вместо 100%. Кроме того, массовая доля белка составила 1,4% вместо 5%, массовая доля влаги – 27% вместо нормы «не более 26,5%», массовая доля жира – 7,5% вместо 8,5%, указанных на этикетке, а массовая доля бел-

ка в СОМО – 7,5% вместо нормы «не менее 34%». Однако на фоне таких отрицательных показателей крайне удивляет наглость изготовителя и торговой сети, которые просят за килограмм откровенно поддельного продукта 289 руб.!

– Сегодня это цена сгущенного молока высшего качества, но никак не суррогата на основе заменителя молочного жира, – комментирует **Всеволод Вишневецкий.**

«СВЕТОФОР» И «FIX PRICE» ТОРГУЮТ «ПЛАСТИЛИНОМ»

В прошлом году «Общественный контроль» уже выявлял в торговой сети «Светофор» поддельное сгущенное молоко, в котором не был обнаружен молочный жир. Тогда Управление Роспотребнадзора по Санкт-Петербургу не привлекло к административной ответственности продавцов, ссылаясь на то, что якобы не обнаружило в продаже поддельную сгущенку. В отличие от своих питерских коллег Управление Роспотребнадзора по Брянской обл. провело внеплановую проверку и установило, что изготовитель фальсификата ООО «Брасовские сыры» нарушает требования технических регламентов. Однако даже составленный протокол по ч. 1 ст. 14.43 КоАП РФ, предусматривающей штраф от 100 000 до 300 000 руб., как показала экспертиза этого года, не дал требуемого результата: в магазине «Светофор» в г. Красное Село опять были приобретены молочные консервы «Сливки сгущенные с сахаром», в которых полностью отсутствовал молочный жир.

Роспотребнадзор уже получил сигнал «Общественного контроля», но найдет ли он на этот раз по указанному следу поддельные молочные консервы, узнаем совсем скоро. «Светофор» – сеть большая. Но если злополучных консервов вдруг не окажется в магазине г. Красное Село, в другую точку торговой сети «Светофор» Роспотребнадзор в поисках фальсификата не пойдет – не положено! По ведомственному циркуляру внеплановая проверка может проходить только по тому адресу, на который поступила жалоба. Вот так!

«Сливки сгущенные» обладают более высокой пищевой ценностью, чем молоко сгущенное. Так, массовая доля жира в них должна составлять не менее 19%, а массовая доля белка – не менее 6%. Экспертиза показала, что жира в «сливках» от ООО «Брасовские сыры» было всего 7,5%, да и тот растительного происхождения, а массовая доля белка составила всего 2,66%. Кроме того, массовая доля белка в СОМО оказалась 13,4% вместо нормы «не менее 34%». Массовая доля влаги тоже не соответствовала требованиям ГОСТа: 31,5% вместо нормы «не более 26,5%».

Такую сгущенку на основе заменителя молочного жира сами изготовители между собой называют «пластилином». И действительно, по вкусовым качествам продукция ООО «Брасовские сыры» больше напоминает пластилин, чем молочный продукт.

Как оказалось, молочный фальсификат из Брянской области сегодня можно найти не только в сети «Светофор», но и в сети «Fix Price». Именно там, в магазине на Таллинском шоссе, д. 25, было обнаружено то самое «молоко цельное сгущенное с сахаром», в котором также отсутствовал молочный жир. Согласно протоколу испытаний, массовая доля белка составила всего 2,53% вместо 7%, указанных на этикетке, массовая доля жира – 6,25% (растительного происхождения) вместо 8,5%. Кроме того, массовая доля белка в СОМО составила 14,7% вместо нормы «не менее 34%», а массовая доля влаги – 32% вместо нормы «не более 26,5%».

Материалы проверки качества образцов молочных консервов «Общественный контроль» направил также в Россельхознадзор. Удивительно, что до сих пор изготовитель из Брянской области работает через систему электронной ветеринарной сертификации «Меркурий», которая должна блокировать таких мошенников, каким является ООО «Брасовские сыры». Но, как видим, уверенно себя чувствуя фальсификаторы без труда обходят не только систему «Меркурий», но и систему цифровой маркировки молочной продукции «Честный знак», введенной для молочных консервов еще с 1 сентября прошлого года.

Очевидно, что в условиях крайне неэффективного государственного надзора единственной защитой потребителей от некачественных и поддельных товаров сегодня остаются публичные отчеты о проверках «Общественного контроля», публикуемые в газете «Петербургское качество» и на сайтах организации www.petkach.spb.ru и www.spbkontrol.ru. Благодаря этим исследованиям, покупатели имеют возможность сделать покупку осмысленно и отказаться от приобретения товаров, находящихся в незаконном обороте.

МОЖНО ПОКУПАТЬ!

Согласно протоколам испытаний, полностью соответствуют требованиям ГОСТ 31688–2012 образцы молока

цельного сгущенного с сахаром следующих торговых марок: «Коровка из Кореновки» (ЗАО «Кореновский молочно-консервный комбинат», Краснодарский край), «Царская буренка» (Курский филиал ООО «Торговый Дом Агроинновация», Курская обл.), «Молочная страна» (ООО «Промконсервы», Смоленская обл.) и «Волоконовское» (ОАО «Белмолпродукт», г. Белгород).

НАУКА ПОТРЕБЛЯТЬ

– Сгущенное молоко цельное с сахаром – продукт не такой вредный, как другие консервы, однако в нем очень много углеводов, – отмечает **гастроэнтеролог высшей категории Ольга Моденова.** – От злоупотребления сгущенкой вред практически такой же, как от переедания конфетами или рафинированным сахаром. Помните, что сгущенное молоко – продукт достаточно высокой жирности, поэтому людям, которым нужна диета с низким содержанием жира, следует быть особенно осторожными с этим лакомством. У некоторых детей и подростков есть привычка съедать банку сгущенки зараз – делать в крышке дырочку и высасывать содержимое. Это так же вредно, как килограммами употреблять в пищу чипсы или постоянно пить много колы. Не сразу, но постепенное такое злоупотребление сгущенкой приведет к нарушению в организме углеводного обмена.

– Опасность сгущенки – в ее великопептом вкусе, который достигается путем высокого содержания сахара и жира, – говорит **диетолог, врач-психотерапевт Андрей Бобровский.** – Продукт настолько притягателен для детей



и взрослых, что ограничиться одной ложкой бывает непросто. А между тем молочный жир в большом количестве предоставляет опасность в первую очередь для сердечно-сосудистой системы. Также надо учитывать, что при термообработке в сгущенном молоке разрушается значительная часть витаминов. Некоторые ошибочно считают, что сгущенка является источником белка. Его в продукте действительно больше, чем в других сладостях, однако это далеко не самый высокобелковый продукт, так что не стоит обольщаться по данному поводу.

Варить сгущенку самостоятельно также категорически не рекомендуется, поскольку при варке в продукт попадают токсичные вещества из жестяной банки, которая не должна подвергаться термообработке.

Любите вареную сгущенку? Покупайте ее, если доверяете торговой марке. **Анатолий Брусенцев** предупреждает, что нечистые на руку производители варят сгущенку меньше необходимого времени и, чтобы добиться нужного вкуса, цвета и консистенции, добавляют в нее красители, стабилизаторы и ароматизаторы.

Кирилл ОРЛОВ

Молоко цельное сгущенное с сахаром, массовая доля жира 8,5%, ТМ «Главпродукт»	Молоко цельное сгущенное с сахаром, массовая доля жира 8,5%, ТМ «Семейный бюджет»	Сливки сгущенные с сахаром, массовая доля жира 19%	Молоко цельное сгущенное с сахаром, массовая доля жира 8,5%
АО «Верховский молочно-консервный завод», Орловская обл.	АО «Верховский молочно-консервный завод», Орловская обл.	ООО «Брасовские сыры», Брянская обл.	ООО «Брасовские сыры», Брянская обл.
26.12.2021	06.11.2021	25.08.2021	30.08.2021
3 x 380 г	3 x 380 г	3 x 380 г	3 x 380 г
211,00 руб.	289,00 руб.	140,00 руб.	155,00 руб.
АО «Дикси Юг», ул. Маршала Говорова, д. 10, лит. А	ООО «Приморское» (магазин «Сезон»), пр. Маршала Жукова, д. 30	ООО «Торгсервис 78» (магазин «Светофор»), Кингисеппское шоссе, д. 50 (г. Красное Село)	ООО «Бэст Прайс», магазин «Fix Price», Ленинградская обл., Виллозское городское пос., Таллинское шоссе, д. 25
не менее 5 / 2,43±0,25	не менее 5 / 1,40±0,25	не менее 6 / 2,66±0,25	не менее 7 / 2,53±0,25
не более 26,5 / 28,8±1,0	не более 26,5 / 27,0±1,0	не более 26,5 / 31,5±1,0	не более 26,5 / 32,0±1,0
не менее 8,5 / 5,50±0,15	не менее 8,5 / 7,50±0,15	не менее 19,0 / 7,50±0,15	не менее 8,5 / 6,25±0,15
от 43,5 до 45,5 вкл. / 44,84±1,50	от 43,5 до 45,5 вкл. / 46,89±1,50	от 43,5 до 45,5 вкл. / 41,07±1,50	от 43,5 до 45,5 вкл. / 44,49±1,50
не менее 34,0 / 11,7	не менее 34,0 / 7,5	не менее 34,0 / 13,4	не менее 34,0 / 14,7
соответствует	НЕ СООТВЕТСТВУЕТ. Массовая доля молочного жира в жировой фазе (53,1±5,3) %	НЕ СООТВЕТСТВУЕТ. Молочный жир не обнаружен	НЕ СООТВЕТСТВУЕТ. Молочный жир не обнаружен
НЕ СООТВЕТСТВУЕТ по м.д. белка, м.д. влаги, м.д. жира, м.д. белка в СОМО	НЕ СООТВЕТСТВУЕТ по м.д. белка, м.д. жира, м.д. влаги, м.д. белка в СОМО ФАЛЬСИФИКАТ	НЕ СООТВЕТСТВУЕТ по м.д. белка, м.д. сахарозы, м.д. влаги, м.д. жира, м.д. белка в СОМО, по жирнокислотному составу. ФАЛЬСИФИКАТ	НЕ СООТВЕТСТВУЕТ по м.д. белка, м.д. сахарозы, м.д. жира, м.д. белка в СОМО, по жирнокислотному составу. ФАЛЬСИФИКАТ

При реализации проекта «Скажи фальсификату «НЕТ!» используются средства государственной поддержки, выделенные в качестве гранта в соответствии с Указом Президента Российской Федерации от 30 января 2019 года № 30 и на основании конкурса, проведенного Фондом-оператором президентских грантов по развитию гражданского общества.

ЭКСПЕРТИЗА «ПК»

70% фасованных грунтов для рассады не отвечают обязательным требованиям законодательства по составу и маркировке. Таковы результаты экспертизы, проведенной Санкт-Петербургской общественной организацией потребителей «Общественный контроль».

ГРУНТЫ ДЛЯ РАССАДЫ: В ЧЕМ ПОСЕЕШЬ, ТО И ПОЖНЕШЬ!

Пандемия нанесла не только экономический ущерб потребителям, но и побудила многих из них переселиться за пределы крупных городов и заняться сельским хозяйством. А февральский внешнеполитический кризис этого года, спровоцировавший дальнейший экономический спад, только усилит тягу людей к земле: на фоне роста цен на товары овощи, полученные на приусадебном участке, станут надежным подспорьем в период финансовой нестабильности.

Однако для того, чтобы обеспечить себя обильными продуктами собственными силами, важно использовать сбалансированный правильный грунт, ведь во многом от него будет зависеть конечный результат вашего кропотливого труда: объемы будущего урожая, выращенного в теплице или на открытой грядке.

«ЗЕМЛЯ В МЕШКЕ»

Грунты для рассады, фасованные в пакеты разного объема, сегодня можно купить не только в специализированном магазине, но и в обычном продуктовом супермаркете. Эта продукция не подлежит обязательной сертификации, ее изготовители практически не включают в планы проверок, а значит, государственный контроль за оборотом почвогрунтов отсутствует. Этим и пользуются некоторые недобросовестные изготовители. Одни занижают долю основных компонентов: азота, фосфора и калия. Другие фасуют смеси без лабораторного контроля, нарушая соотношение питательных веществ и повышая кислотность, что может также пагубно отразиться на всхожести семян и силе рассады.

«Общественный контроль» ежегодно накануне дачного сезона закупает образцы фасованных грунтов и исследует их состав на соответствие заявленной информации на упаковке.

И каждый раз в 70–80% образцов выявляются различные нарушения. Экспертиза этого года не стала исключением: как и в прошлом году, семь образцов почвогрунтов разных брендов из десяти, проверенных на базе испытательных лабораторий филиала ФГБУ «Россельхозцентр» по Ленинградской области и ФГБУ «Ленинградская меж-областная ветеринарная лаборатория», не отвечали заявленным на упаковке техническим характеристикам.

НОРМАТИВНАЯ БАЗА

В 2010 году в Федеральный закон № 109-ФЗ от 19.07.1997 «О безопасном обращении с пестицидами и агрохимикатами» были внесены изменения, согласно которым используемый для производства торф больше не подлежит обязательной государственной регистрации и внесению в «Государственный каталог пестицидов и агрохимикатов, разрешенных



к применению на территории Российской Федерации». Тогда изготовителям питательных грунтов было рекомендовано на потребительской упаковке при маркировке продукции указывать номера государственной регистрации минеральных компонентов (удобрений и мелиорантов), используемых при производстве грунтов.

Таким образом, сегодня изготовителям не требуется разрешение на выпуск питательных грунтов от Минсель-

хоза РФ. В то же время в России действует ГОСТ Р 53381–2009 «Почвы и грунты. Грунты питательные. Технические условия», в котором прописаны нормативные значения для этой продукции, и предприятия в обязательном порядке должны их соблюдать, независимо от того, по каким нормативным документам они изготавливают свои грунты.

– В ГОСТе указаны максимально допустимые нормы по наличию

в конечной продукции тяжелых металлов, радионуклидов и патогенной микрофлоры. Также документ нормирует массовую долю сухого вещества – не менее 25%; соответственно, показатель влажности грунта, согласно нормативному документу, не должен превышать 75%, – рассказывает ведущий агроном производственного отдела филиала ФГБУ «Россельхозцентр» по Ленинградской области, кандидат сельскохозяйственных наук Елена Завьялова.

В государственном стандарте не указаны такие параметры, как кислотность (pH) грунта и соотношение основных питательных веществ – азота, фосфора и калия, поскольку для разных видов растений соотношение этих элементов может отличаться. Тем не менее на упаковке грунта обязательно должна содержаться информация для потребителя о массовой доле сухого вещества, кислотности и количестве питательных элементов – эти требования зафиксированы в Приказе Минсельхоза РФ от 31.07.2020 № 441 «Об установлении требований к форме и порядку утверждения рекомендаций о транспортировке, применении и хранении пестицида и агрохимиката и к тарной этикетке». Соответственно, отсутствие данной информации на упаковке грунта является нарушением не только ведомственного приказа, но и ст. 10 Закона РФ

РЕЗУЛЬТАТЫ ЭКСПЕРТИЗЫ ГРУНТА ДЛЯ ВЫРАЩИВАНИЯ РАССАДЫ



Наименование товара	Смесь торфяная «ВЕЛТОРФ». Грунт для рассады. ТМ «ВЕЛТОРФ»	Полностью готовый питательный грунт «Универсальный» ТМ «TERRA VITA. Живая земля»	Грунт для рассады овощных и цветочных культур ТМ «Агрикола»	Почвогрунт премиум-класса для томатов и перцев ТМ «KEVA BIOTERRA»	Почвенный грунт для рассады ТМ «Добрая сила»	Торфогрунт «Для рассады» ТМ «GIARDINO CLUB»	Почвогрунт торфяной «Добрый помощник» марки «Универсальный» ТМ «То, что надо!»
Изготовитель	ООО «ВЕЛТОРФ», Псковская обл.	ООО «Норд Палп», Ленинградская обл.	ООО «ПСК Техноэкспорт», Московская обл.	ООО «ГЕРА», Московская обл.	ООО «Борресурсы» Нижегородская обл.	ООО «Дубрава» г. Санкт-Петербург	ООО «Пельгорское М», Ленинградская обл.
Дата изготовления	19.01.2022	03.01.2022	февраль 2021	17.01.2022	18.11.2021	13.01.2022	отсутствует
Масса/количество образцов	1 x 10 л	1 x 5 л	1 x 10 л	1 x 10 л	1 x 5 л	1 x 5 л	1 x 10 л
Цена за 5 л, руб.	50,00 руб.	64,30 руб.	75,00 руб.	49,00 руб.	67,00 руб.	58,00 руб.	26,00 руб.
Место закупки	ООО «Лента», Петергофское шоссе, д. 98, лит. А	ООО «Максидом», Ленинский пр., д.101	ООО «Лента», Петергофское шоссе, д. 98, лит. А	ООО «Леруа Мерлен Восток», Петергофское шоссе, д. 96, лит. А	ООО «Леруа Мерлен Восток», Петергофское шоссе, д. 96, лит. А	ООО «Лента», Петергофское шоссе, д. 98, лит. А	ООО «О'КЕЙ», ул. Партизана Германа, д. 2, лит. А
Влага, % Данные маркировки/результат	не более 65 / 52,7 ± 0,7	не более 65 / 41,7 ± 0,7	не указано / 62,1 ± 0,7	не указано / 55,8 ± 0,7	не более 65 / 55,6 ± 0,7	не более 70 / 67,8 ± 0,7	не более 65 / 53,8 ± 0,7
pH водной вытяжки, ед. pH Данные маркировки/результат	5,5-6,5 / 6,3 ± 0,1	6,0-6,5 / 6,3 ± 0,1	5,0-7,0 / 5,8 ± 0,1	5,5-7,0 / 5,7 ± 0,1	4,9-6,6 / 6,1 ± 0,1	5,5-6,5 / 5,9 ± 0,1	не менее 5,5 / 5,1 ± 0,1
Азот (NH ₄ +NO ₃), мг/л Данные маркировки/результат	не менее 220 / 245 ± 57	не менее 150 / 352 ± 74	не менее 200 / 332 ± 32	не менее 175 / 200 ± 42	не менее 120-280 / 342 ± 33	не менее 300 / 327 ± 80	не менее 100 / 202 ± 51
P ₂ O ₅ (фосфор, подвижная форма), мг/л Данные маркировки/результат	не менее 200 / 215 ± 68	не менее 270 / 722 ± 138	не менее 100 / 289 ± 75	не менее 200 / 218 ± 63	290-610 / 254 ± 79	не менее 320 / 246 ± 90	не менее 90 / 212 ± 58
K ₂ O (калий, подвижная форма), мг/л Данные маркировки/результат	не менее 250 / 265 ± 91	не менее 300 / 392 ± 110	не менее 350 / 270 ± 100	не менее 250 / 187 ± 84	290-610 / 158 ± 106	не менее 400 / 255 ± 120	не менее 120 / 153 ± 78
Соответствие информации, указанной на упаковке	СООТВЕТСТВУЕТ	СООТВЕТСТВУЕТ	СООТВЕТСТВУЕТ	НЕ СООТВЕТСТВУЕТ по содержанию калия	НЕ СООТВЕТСТВУЕТ по содержанию калия	НЕ СООТВЕТСТВУЕТ по содержанию фосфора, калия	НЕ СООТВЕТСТВУЕТ по кислотности, требованиям к маркировке (нет даты изготовления)

Результаты экспертизы касаются исключительно тех отдельных образцов, которые были подвергнуты лабораторным испытаниям, а не всей продукции указанных в таблице предприятий-изготовителей.

«О защите прав потребителей», гарантирующей гражданам право на полную и достоверную информацию о товаре или услуге.

ФОРМУЛА ПРАВИЛЬНОГО ГРУНТА

Урожайность напрямую зависит от качества грунта, а именно от содержания в нем в необходимых количествах основных питательных элементов: азота, калия и фосфора.

Азот – один из важнейших макроэлементов. Без его участия невозможно развитие растений. Он отвечает за обмен веществ. При этом находится в составе всех белков, цитоплазмы, ядер клеток, аминокислот, хлорофилла, гормонов, витаминов и других соединений. Растениям он необходим постоянно, так как отвечает за все процессы питания. Поэтому его недостаток может губительно сказаться на развитии растения и перечеркнуть надежды на богатый урожай.

Фосфор в первую очередь отвечает за поддержание обменных процессов и сил у растущего растения. Он участвует в процессе фотосинтеза, в регуляции дыхания растений, фосфорные удобрения ускоряют прорастание семян, обеспечивают правильное формирование корневой системы. Таким образом, своевременная подкормка растений фосфором – это залог будущего урожая.

Калий наряду с азотом и фосфором является важнейшим элементом питания растений. Калий регулирует фотосинтез. Благодаря накоплению углеводов в клетках растений калий повышает холодоустойчивость и морозостойкость растений. Участвуя в важнейших биохимических процессах, калий повышает устойчивость к различным заболеваниям в течение вегетации и в послеуборочный период, улучшает лежкость плодов и овощей. Ионы калия влияют и на азотный обмен веществ. Если калия мало, в клетках накапливается избыток аммиака. Итог – отравление и гибель растения.

В КИСЛОЙ ПОЧВЕ СЕМЕНА НЕ ВЗЙДУТ

Согласно результатам исследований специалистов филиала ФГБУ «Россельхозцентр» по Ленинградской области, куда были доставлены для проведения испытаний десять питательных грунтов

разных торговых марок, три образца представляют реальную угрозу для семян овощных культур и рассады из-за повышенной кислотности (рН).

Это одна из важнейших характеристик почвы; рН представляет собой водородный показатель, отражающий кислотно-щелочной баланс почвы, раствора или другой среды. Измеряется в единицах от 0 до 14: рН от 0 до 6,9 – среда кислая (преобладают кислоты), рН от 7,1 до 14 – среда щелочная (преобладают щелочи). Оптимальным считается рН 7,0, который говорит о том, что среда нейтральная – кислоты и щелочи нейтрализуют друг друга. Из этого следует, что чем больше значение Ph, тем меньше кислотность почвы и больше щелочность почвы. Соответственно, чем меньше значение рН, тем больше кислотность почвы и тем меньше щелочность почвы.

Особую тревогу специалистов лаборатории филиала ФГБУ «Россельхозцентр» по Ленинградской области вызвал грунт для рассады **ТМ «БОГАТЫРЬ»** (ООО «Лама Торф», Московская обл.), приобретенный в гипермаркете «Максидом» на Ленинском пр., д. 101: его рН составил всего 4,2.

– Такая высокая кислотность будет препятствовать поступлению питательных веществ в семена овощных и других культур, есть риск того, что семена в таком кислом грунте вообще не взойдут, – комментирует **Елена Завьялова**. – Овощные культуры предпочитают почву с уровнем кислотности, близком к нейтральному, – от 5,5 до 7 единиц. Особенно это касается лука, чеснока, перца, баклажанов, огурцов. Томаты растут в более широком диапазоне рН – от 5 до 8 единиц. Чем выше показатель рН, тем более щелочной является земля, а чем он ниже – тем грунт кислее. И в том и в другом случае растения будут плохо развиваться, причем в слишком кислой почве рассада может и вовсе не взойти, ведь в такой среде угнетается рост корней, а поглощение элементов питания из почвы замедляется.

Кроме высокой кислотности, угрожающей всхожести семян и развитию растений, грунт для рассады **ТМ «БОГАТЫРЬ»** имел дефицит калийных удобрений: 114 мг/л вместо нормы «260–400 мг/л», указанных на упаковке. Также грунт оказался бедным

по содержанию азота: 147 мг/л вместо нормы «не менее 350 мг/л», указанной на упаковке.

Большинство культурных и диких растений предпочитают слабокислые и нейтральные почвы. Но если грунт сильнокислый или щелочной, выращивать даже самые неприхотливые растения на нем будет сложно. Поэтому перед посадкой рекомендуется заранее определить рН грунта.

– Даже недостаток питательных веществ не так критичен для растений, как слишком кислая среда. В грунте с показателем кислотности ниже 5,5 растение просто не взойдет, – говорит **член Королевского общества садоводов, ученый-агроном Вера Хмелева**.

Не менее опасный грунт для рассады был обнаружен и в торговом комплексе «Леруа Мерлен» на Петергофском шоссе, д. 96. Им оказался грунт универсальный премиум **ТМ «GEOILIA»** (частная марка сети «Леруа Мерлен»), который выпускает **ОАО «Буйский химический завод»** (Костромская обл.). Кислотность образца оказалась всего 4,3.

ОАО «Буйский химический завод» не первый раз попадает в черный список «Общественного контроля». Так, в прошлом году грунт **ТМ «GEOILIA»**, приобретенный в той же торговой сети «Леруа Мерлен», имел кислотность 4,6. А в 2019 г. универсальный грунт **ТМ «Волшебная грядка»** этого изготовителя имел также повышенную кислотность – 5,1.

Чтобы контролировать уровень кислотности почвы, специалисты рекомендуют использовать специальные приборы. Согласно мониторингу «Общественного контроля», их стоимость начинается от 500 руб. Однако есть и более дешевый способ – бумажные лакмусовые полоски. Упаковка из 80 штук стоит от 150 руб., причем, по словам **Елены Завьяловой**, эти индикаторы дают достаточно точный результат.

Третьим образцом с повышенной кислотностью оказался почвогрунт торфяной «Добрый помощник» «Универсальный» **ТМ «То, что надо!»** (ООО «Пельгорское М», Ленинградская обл.), приобретенный в гипермаркете «ОКЕЙ» на ул. Партизана Германа, д. 2. Кислотность образца составила 5,1, хотя на упаковке был указан рН 5,5. Кроме того, на продукции отсутствовала дата изготовления, что является нарушением ст. 10 Закона РФ «О защите прав потребителей».

УГРОЗА УРОЖАЮ

Ряд образцов грунтов не соответствовали данным на упаковке по содержанию калия и фосфора.

Так, в почвенном грунте для рассады **ТМ «Добрая сила»** (ООО «Борресурсы», Нижегородская обл.), приобретенном в «Леруа Мерлен» на Петергофском шоссе, д. 96, количество калия оказалось почти вдвое меньше заявленного: 158 мг/л вместо нормы «290–610 мг/л».

В образце «Почвогрунт премиум-класса для томатов и перцев **ТМ «KEVA BIOTERRA»** (ООО «ГЕРА», Московская обл.) содержание калия составило 187 мг/л вместо нормы «не менее 250 мг/л», указанной на упаковке.

В прошлом году к продукции **ООО «ГЕРА»** также были замечания по качеству. Так, в «Почвогрунте «KEVA BIOTERRA» для томатов, перцев и баклажанов» дозы минеральных удобрений были занижены более чем в два раза: азот составил 178 мг/л вместо нормы «не менее 300 мг/л», фосфор – 126 мг/л вместо нормы «не менее 350 мг/л», калий – 165 мг/л вместо нормы «не менее 350 мг/л».

Как оказалось, в Санкт-Петербурге фасовщики «садовой земли» также



нарушают технологические нормы: торфогрунт «Для рассады» **ТМ «GIARDINO CLUB»** (ООО «Дубрава, Санкт-Петербург), приобретенный в гипермаркете «Лента» на Петергофском шоссе, д. 98, не соответствовал данным маркировки по содержанию фосфора (246 мг/л вместо нормы «не менее 320 мг/л») и калия (255 мг/л вместо нормы «не менее 400 мг/л»).

ОСТОРОЖНО, ФАЛЬСИФИКАТ!

Из семи образцов, которые получили замечания по качеству от специалистов испытательных лабораторий, один оказался настоящим фальсификатом – «Вермигрунт универсальный» **ТМ «VERMY»** (ООО «МФК ТОЧКА ОПОРЫ», Москва). Несмотря на уверения изготовителя, что на четверть грунт состоит из биогумуса, в его составе сразу три основных компонента были значительно занижены по сравнению с информацией на упаковке. Так, массовая доля азота составила всего 96 мг/л вместо заявленных «не менее 800 мг/л», содержание фосфора оказалось всего 757 мг/л вместо нормы «не менее 900 мг/л», а содержание калия было занижено более чем в два раза: 345 мг/л вместо нормы «не менее 800 мг/л».

Несмотря на несоответствие «Вермигрунта» данным этикетки сразу по трем показателям, он оказался самым дорогим из всех образцов, участвовавших в экспертизе, – 138 руб. за 5 л. Это лишний раз убеждает в том, что высокая цена вовсе не является гарантией качества товара.

– Чтобы растению было комфортно, питательные элементы в грунте должны быть сбалансированы, не должно быть сильного недостатка одного и избытка другого, – подчеркивает **Елена Завьялова**. – Отсутствие или недостаток того или иного элемента можно определить по внешнему виду растений. Например, при недостатке в почве азота всходы будут иметь бледно-желтый окрас, при дефиците фосфора – цвет ближе к изумрудному, а на обратной стороне листьев могут появляться красно-багровые пятна. Если в грунте не хватает калия, то по краю листа и на его конце появится бурая окраска.

Материалы проверки качества грунтов для рассады «Общественный контроль» направил в Управление Роспо-

требнадзора по г. Санкт-Петербургу для принятия мер в рамках действующего законодательства.

КАЖДОМУ РАСТЕНИЮ – ИНДИВИДУАЛЬНЫЙ ПОДХОД!

Доза вносимых в грунт удобрений зависит от нескольких факторов. В частности, от количества в нем органического вещества: чем его больше, тем больше и минеральных компонентов следует добавить, отмечает **Елена Завьялова**, поэтому выбирать грунт по принципу «чем больше заявлено удобрений в составе – тем лучше» неверно.

Кроме того, производители не случайно указывают, для каких культур подходит тот или иной субстрат, ведь концентрация питательных веществ, которая будет благотворно влиять на одни растения, для других может оказаться избыточной или, напротив, недостаточной. Например, огурцы, тыква, патиссоны, кабачки, зеленные культуры, а также лук и чеснок более чувствительны к повышенной концентрации солей, поэтому для них нужен грунт с меньшим количеством удобрений, чем для томатов. Подкормка тыквенных культур должна осуществляться достаточно часто, но более слабым раствором минеральных удобрений, тогда как томаты можно подкармливать реже, при этом используя более насыщенный концентрат.

Заведующий кафедрой агрохимии биологического факультета Санкт-Петербургского государственного университета Николай Битюцкий подчеркивает, что покупка готового грунта не освобождает потребителя от необходимости периодической подкормки растений. Визуальные симптомы дефицита элементов питания – заболевание растений, при котором нарушается образование хлорофилла в листьях и снижается активность фотосинтеза (хлороз), и отставание в росте. Однако аналогичные эффекты могут вызывать некоторые бактериальные и грибные заболевания.

МОЖНО ПОКУПАТЬ!

Согласно протоколам испытаний, только три образца соответствовали данным маркировки: это грунт для рассады **ТМ «ВЕЛТОРФ»** (ООО «ВЕЛТОРФ», Псковская обл.), грунт для рассады овощных и цветочных культур **ТМ «Агрикола»** (ООО «ПСК Техноэкспорт», Московская обл.) и грунт универсальный **ТМ «TERRA VITA. Живая земля»** (ООО «Норд Палп», Ленинградская обл.).

Не покупайте грунты неизвестных производителей. Прежде чем сделать свой выбор, ознакомьтесь с результатами экспертизы «Общественного контроля» и выбирайте продукцию только проверенных предприятий, которые работают на рынке уже много лет и имеют надежную репутацию. Хороших вам урожаев в этом году!

Кирилл ОРЛОВ



Грунт универсальный ТМ «GEOILIA»	Плодородный грунт «БОГАТЫРЬ» для рассады универсальный ТМ «БОГАТЫРЬ»	Вермигрунт универсальный ТМ «VERMY»
ОАО «Буйский химический завод», Костромская обл.	ООО «Лама Торф», Московская обл.	ООО «МФК ТОЧКА ОПОРЫ», г. Москва
14.12.2021	18.01.2022	10.01.2022
1 x 5 л	1 x 10 л	1 x 10 л
55,00 руб.	60,00 руб.	138 руб.
ООО «Леруа Мерлен Восток», Петергофское шоссе, д. 96, лит. А	ООО «Максидом», Ленинский пр., д.101	ООО «Леруа Мерлен Восток», Петергофское шоссе, д. 96, лит. А
не более 65 / 45,9 ± 0,7	не указано / 64,1 ± 0,7	не более 65 / 53,3 ± 0,7
5,5-6,5 / 4,3 ± 0,1	5,5-6,5 / 4,2 ± 0,1	6,5-8,0 / 6,7 ± 0,1
не менее 180 / 286 ± 27	не менее 350 / 147 ± 57	не менее 800 / 96 ± 12
не менее 225 / 272 ± 87	не менее 30 / 118 ± 79	не менее 900 / 757 ± 117
не менее 270 / 271 ± 116	260-400 / 114 ± 105	не менее 800 / 345 ± 93
НЕ СООТВЕТСТВУЕТ по кислотности	НЕ СООТВЕТСТВУЕТ по содержанию азота, калия, кислотности	НЕ СООТВЕТСТВУЕТ по содержанию азота, фосфора, калия

При реализации проекта «Скажи фальсификату «НЕТ!» используются средства государственной поддержки, выделенные в качестве гранта в соответствии с Указом Президента Российской Федерации от 30 января 2019 года № 30 и на основании конкурса, проведенного Фондом-оператором президентских грантов по развитию гражданского общества.



ШЕСТЬ СОТОК

«Селигер-Агро»: качественный грунт для отличного урожая

Готовь сани летом, а рассаду – весной! С этой отредактированной поговоркой наверняка согласятся все садоводы, которые с наступлением ранней весны начинают активно готовиться к предстоящим полевым работам в надежде получить обильный и вкусный урожай. А для того, чтобы реализовать свои «огородные» планы, надо вовремя высеять рассаду, да так, чтобы и близкие оценили, и всем соседям на зависть!

В ЧЕМ ПОСЕЕШЬ, ТО И ПОЖНЕШЬ!

Чтобы труды не пропали даром, необходимо выбрать не только семена, но и грунт, который им даст необходимую энергию для роста. И здесь надо быть очень внимательным, поскольку изготовителей грунтов много, но, как показывают ежегодные исследования, проводимые Санкт-Петербургской общественной организацией потребителей «Общественный контроль», далеко не всегда производители добросовестно ведут себя по отношению к потребителям: то экономят на азотных добавках или калия не доложат, а то и фосфорные удобрения внесут в грунт меньше заявленных значений. Плохо подготовленный грунт, в котором нарушены пропорции питательных элементов, – зря

потраченные деньги, которые садоводы считать умеют. Поэтому, чтобы не рисковать, лучше использовать для своего дачного «агробизнеса» грунты известных и крупных компаний, которые дорожат своей репутацией и выпускают продукцию стабильного качества.

«ЭКЗО» – ПРАВИЛЬНЫЙ ВЫБОР!

Опытные садоводы, например, часто используют для выращивания рассады грунты **Группы компаний «Селигер-Агро»**. Предприятие ведет свою историю с 1991 года. За это время добыты и переработаны миллионы тонн сырья, выпущено рекордное количество единиц готовой продукции.

Располагая опытом, приобретенным за многие годы деятельности, основываясь на научных разработках ведущих ученых страны в области торфяного дела и результатах ис-

S | agro

следований сотрудников предприятия, компания достигла значительных успехов в производстве продукции из торфа, включая широкий ассортимент и высокое качество.

Визитной карточкой компании является грунт **«ЭКЗО» универсальный**. Его рецептура, разработанная специалистами международного уровня, удовлетворяет самым жестким требованиям покупателей. Это высококачественный, натуральный, питательный почвогрунт, готовый к использованию для выращивания рассады, а также комнатных растений. Используйте почвогрунт **«ЭКЗО» универсальный** для улучшения почв, мульчирования, создания новых и ремонта старых травяных газонов – и вы получите прекрасные результаты.

Грунт **«ЭКЗО» универсальный** имеет ряд преимуществ. Он подходит для большинства видов растений, облада-

ет достаточной влагоемкостью и воздухопроницаемостью, имеет сбалансированное содержание питательных веществ и благодаря высокому качеству природного торфа повышает урожайность.

«ЧУДО ГРЯДКА» – ГАРАНТИЯ ВЫСОКОГО УРОЖАЯ

Если ваша задача – получить превосходный урожай овощей, то выбирайте полностью готовый к использованию питательный грунт для рассады **«Чудо Грядка»**. Он обладает биологической активностью и прекрасно подходит для выращивания рассады не только цветов, но и томатов, перцев, баклажанов, огурцов, кабачков, тыквы и других видов овощей, а также зелени.

В серии **«Чудо Грядка»** вы найдете грунты, которые адаптированы специально под ваши огородные предпочтения: **«Грунт для Рассады»**, **«Томат и перец»**, **«Огурцы»**, **«Клубника»**. Так, **«Томат и перец»** – питательный грунт для вы-

рашивания рассады и взрослых растений пасленовых культур: томатов, перцев, баклажанов. Также его можно использовать при посадке картофе-

ля. Грунт **«Огурцы»** – превосходный субстрат для выращивания сильной, здоровой рассады, а также взрослых растений огурцов, кабачков и тыквы. Ну а **«Клубника»** – это грунт черного цвета для роста и развития садовой земляники (клубники), который благотворно влияет на структурное состояние почвы при выращивании любимой многими ягодами.

Продукция **Группы компаний «Селигер-Агро»** представлена в Санкт-Петербурге в торговых сетях «АШАН», «МЕТРО», «МАКСИДОМ», «ПЕРЕКРЕСТОК», «ПЯТЕРОЧКА» И «ЛЕНТА».

Группа компаний «Селигер-Агро» желает в этом году всем садоводам высоких урожаев на своих приусадебных участках, а цветоводам – ярких и пышных цветников и клумб!

Более подробную информацию об особенностях и ассортименте грунтов для выращивания рассады, а также удобрений для них можно получить на сайте компании www.seliger-agro.ru.

Андрей КУЗЬМИН





Внеси жизнь в почву!

БИО

ГРУНТЫ И УДОБРЕНИЯ НА ОСНОВЕ НАТУРАЛЬНЫХ КОМПОНЕНТОВ

- Гарантируют здоровый урожай без нитратов
- Восстанавливают и сохраняют плодородие почвы
- Обеспечивают высокие вкусовые качества плодов и декоративность растений



БИО.FASKO.RU Продукция компании «Гарден Ритейл Сервис», Москва, г. Зеленоград, ул. Озерная аллея (проезд 4922), дом 4, тел.: +7 (495) 642-642-6.

Продукция запатентована, остерегайтесь подделок.